

ISSN 1809-3213

SBE Notícias



Boletim Eletrônico da
Sociedade Brasileira de Espeleologia

Ano 8 - Nº 281 - 21/11/2013

SBE LANÇA MAIS UMA EDIÇÃO DA ESPELEO-TEMA

Por **Maria E. Bichuette (SBE 0585)**
Livia M. Cordeiro
Editoras-Chefes

Ao longo de 2013 alguns eventos reuniram a comunidade espeleológica brasileira: o 32º Congresso Brasileiro de Espeleologia, realizado em Barreiras, no sudoeste da Bahia; o 19º Encontro Paulista de Espeleologia, realizado na sede da SBE, em Campinas, além de eventos internacionais, como o 16º International Congress of Speleology, na República Tcheca. Estes encontros proporcionaram a divulgação de atividades realizadas por espeleólogos, vinculados a grupos, instituições ou independentes, o que suscitou discussões sobre os diversos caminhos da espeleologia nacional, que tem cada vez mais se tornado profissional. A documentação, os aspectos de legislação, o manejo e implantação de unidades de conservação, incluindo as dificuldades na demarcação, proposição de novas metodologias e os impactos gerados pelas diversas ativida-

des econômicas. Sob este cenário, é essencial que mais informações sobre os sistemas subterrâneos e suas cavernas sejam disponibilizadas de forma original e com qualidade, e que a publicação dos dados seja sempre incentivada.

É com satisfação que trazemos quatro trabalhos de temas diversos ao conhecimento da sociedade espeleológica. A valoração e a relevância da Gruta da Igreja, em Minas Gerais e os problemas que envolvem sua área de preservação; a documentação histórica e a lista faunística de uma caverna na Espanha; a descrição de feições de dissolução em rochas não carbonáticas na região de Diamantina, em Minas Gerais e um primeiro inventário sobre fauna cavernícola em formações areníticas do Rio Grande do Sul são os temas que compõem os textos apresentados neste volume.

Agradecemos a colaboração dos autores dos trabalhos e as avaliações

cuidadas dos revisores. Aproveitamos, novamente, para incentivar nossos colegas espeleólogos a trazerem suas experiências, documentações e pesquisas originais para divulgação, difusão e fortalecimento da espeleologia nacional.

Para submissão de artigos ou consulta aos já publicados visite:

www.cavernas.org.br/espeleo-tema.asp



Clique na imagem para
baixar o volume 24 (nº 1)
da revista

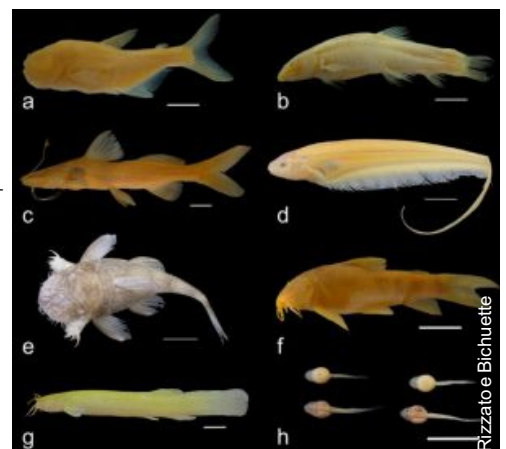
UFSCAR POSSUI COLEÇÃO CIENTÍFICA FOCADA NOS PEIXES SUBTERRÂNEOS DO BRASIL

As coleções biológicas são de fundamental importância por constituírem um registro da biodiversidade de uma determinada região em um determinado período, permitindo o desenvolvimento de diversos tipos de pesquisas utilizando o material ali depositado. O Brasil se destaca em relação à sua ictiofauna subterrânea, mas apesar do elevado número de estudos com esses organismos, há ainda muitas lacunas de conhecimento.

No trabalho de Rizzato e Bichuette, analisou-se a Coleção de Ictiologia do Laboratório de Estudos Subterrâneos em relação a suas potenciais contribuições para o estudo da ictiofauna subterrânea brasileira. A Coleção abriga mais 1000 espécimes distribuídos em 250 lotes, e se destaca pelo seu enfoque nas espécies que habitam o meio subterrâneo. Os grupos taxonômicos mais representados são aqueles que apresentam alto número de espécies troglóbias

conhecidas (e. g., Trichomycteridae, Heptapteridae), ou que possuem poucas espécies epígeas podem ser regularmente encontrados no meio hipógeo (e. g., Characidae, Loricariidae). Os estados com maior número de lotes na Coleção são os que possuem extensas regiões cársticas, mais favoráveis à formação de sistemas subterrâneos.

O Brasil se destaca mundialmente em relação à sua ictiofauna subterrânea, tanto em termos quantitativos (número de espécies troglóbias), quanto à diversidade taxonômica e ecológica das espécies de peixes que vivem no meio hipógeo. No entanto, muito ainda precisa ser explorado em relação à ictiofauna subterrânea brasileira: novas espécies ainda vêm sendo descobertas, e faltam informações sobre as já descobertas e descritas. Nesse sentido, fica evidenciada a importância científica, bioló-



Clique na imagem para ler o artigo na íntegra

gica e mesmo histórica da Coleção de Ictiologia do Laboratório de Estudos Subterrâneos como um registro dinâmico e atualizado da ictiofauna subterrânea brasileira e dos estudos com esses organismos no país.

Fonte: Anais 32º CBE, Jul/2013

CURSO DE INTRODUÇÃO À ESPELEOLOGIA DA SEE



Por **Bárbara Z. Azevedo**
Membro da SEE (SBE G001)

O Curso de Introdução à Espeleologia (CIE) é organizado semestralmente pelos membros da SEE, com o intuito de iniciar o caminho para o estudo espeleológico e recrutar novos interessados nas peculiaridades do mundo subterrâneo.

O curso teve duração de 30 horas, sendo 11 horas/aulas

teóricas, que foram ministradas entre os dias 21 a 25 de outubro de 2013, no Campus da UFOP - Morro do Cruzeiro, e 19 horas aulas práticas, que foram realizadas nos dias 26 e 27 de outubro na região cárstica de Pains, MG. Destinado para aproxi-



Bárbara Azevedo

Alunos do curso estiveram na Gruta Zé Brega, em Pains (MG)

madamente 30 pessoas. O curso é aberto a todos os alunos da Universidade.

O CIE tem como meta divulgar o conhecimento espeleológico, mostrando a importância científica, ambiental, econômica e turística cavernícola. Através da fotografia, topografia e cartografia, a SEE introduz aos alunos técnicas fundamentais para a prática da espeleologia.

Os alunos do Curso de Introdução à Espeleologia têm a oportunidade de continuar os projetos iniciados anteriormente e iniciar novos trabalhos, aumentando assim a comunidade científica e mantendo acesa a chama da Sociedade Excursionista e Espeleológica.

BONITO: R\$ 21 MILHÕES PARA ACESSO ATÉ A GRUTA DO LAGO AZUL

A Gruta do Lago Azul, um dos principais pontos turísticos de Bonito, terá acesso mais confortável e rápido para os turistas e moradores. O trecho da rodovia MS-382 que vai da sede do município até a entrada da gruta, num total de 23 quilômetros, será asfaltado em breve, segundo o secretário estadual de obras, Edson Giroto.

Nesta semana, Giroto esteve em Brasília e conseguiu assegurar R\$ 21 milhões para a pavimentação do trecho que

dá acesso à Gruta do Lago Azul. "Vamos com isso favorecer ainda mais o turismo em Bonito, que recentemente ganhou o prêmio de melhor destino do ecoturismo sustentá-

vel", enalteceu o secretário.

O asfaltamento da via é um dos novos projetos a serem executados pelo governo Estado, não integrando o pacote do MS-Forte, lançado há quatro meses.

A meta agora, segundo Giroto, será conseguir recursos para uma segunda eta-

pa, a pavimentação da rodovia em um trecho de mais 23 Km até o Abismo Anhumas.

Recentemente, o governo do Estado já tinha assegurado

R\$ 500 mil para a revitalização do Balneário Municipal de Bonito. "O dinheiro já está disponível", informou.

Fonte: Bonito Notícias 18/11/2013



Marcio Cabral

Bonito recebeu recentemente o prêmio de melhor destino do ecoturismo sustentável

AMERICANO PROTEGE 37 CAVERNAS

O americano John Ackerman, de 59 anos, é um verdadeiro amante do mundo subterrâneo. John se tornou conhecido por proteger 37 cavernas particulares em Spring Valley, no estado de Minnesota, controlando mais de 65 km de formações rochosas subterrâneas.



Jeff Baehner/AP

John afirma que quando morrer deseja que seu corpo seja enterrado dentro de uma de suas cavernas.

Responsável por descobrir diversas dessas cavernas, Ackerman mantém o "passatempo" desde os anos de 1980, e ajuda a preservar os locais para estudos científicos.

Fonte: G1 - Planeta Bizarro 07/11/2013

CRATERA ENGOLE CASAS NA FLÓRIDA

Moradores de várias casas na Flórida foram evacuados devido a um buraco que se abriu no condado Pinellas Country no dia 14 de novembro.



Clique na imagem para ver o vídeo

O Vice-Chefe dos bombeiros disse que a cratera possui cerca de 12 metros de largura.

Crateras são comuns na Flórida porque a península é formada por rochas carbonáticas porosas como calcário que armazenam a água e movimentam, assim, o subterrâneo. Ao longo do tempo, as rochas podem ser dissolvidas a partir do oxigênio da água, causando um vácuo sob o teto de calcário. Com o tempo pode ocorrer um colapso, criando um sumidouro, o que ocorre na formação de grande parte das cavernas de que temos conhecimento.

Fonte: tampabay 14/11/2013

CAVERNAS, GRUTAS E A TRADIÇÃO RELIGIOSA EM BOM JESUS DA LAPA

Bom Jesus da Lapa é a cidade onde é realizada a terceira maior romaria do Brasil. Durante todo o ano o local recebe cerca de dois milhões de pessoas, que vão para agradecer e pedir muitas graças ao Senhor Bom Jesus

A gruta fica no Centro da cidade e possui 400 de largura. Ela fica ao lado do Rio São Francisco. São cerca de 16 grutas abertas ao público, algumas de fácil acesso e outras, nem tanto. Na Gruta dos Milagres, por exemplo, são 35 metros de descida, e em alguns momentos o espaço tem menos de um metro de altura.

A umidade de dentro é tão grande que torna a descida ainda mais desconfortável. O calor é escaldante. A água que pinga das estalactites também é considerada milagrosa. Os fiéis ficam parados logo abaixo do gotejamento aguardando que a água cure todos os problemas de saúde e também espirituais. Maria Rodrigues dos Santos é uma dona de casa que esperava que uma daquelas gotas viesse para curá-la da artrite. Ela ainda esfregava o pé em uma pedra molhada com o mesmo objetivo. “Essa água é santa, sofro de artrite e tenho fé de que Bom Jesus vai me curar deste tormen-



Maria Fernanda Ruas/G1

Não existem limites para a fé em Bom Jesus

quem bate na pedra e a escuta cantar é sinal que voltará, se a pedra não cantar haverá morte. A estimativa da administração do Santuário é que de cada 10 romeiros, oito visitam o Cruzeiro.

A fé em Bom Jesus e nos poderes milagrosos da Lapa começou há mais de 300 anos, quando o Monge Francisco de Mendonça Matos saiu de Salvador e desceu o Rio. Sempre carregando o crucifixo, à margem direita encontrou a grande rocha, lá, em uma das inúmeras grutas, passou a viver sozinho em oração. Outra lenda local da conta que ao chegar lá encontrou uma onça que estava ferida por um espinho. Francisco se aproximou e conseguiu retirar

o espinho da pata do bicho, que fugiu em seguida. Mais tarde, Francisco foi encurralado por índios e a onça acabou afugentando os nativos e protegendo o monge. Depois desse momento homem e onça passaram a viver juntos, dividindo o mesmo espaço até a morte. Na Gruta principal, estão enterrados lado a lado Francisco de Mendonça Matos e o animal.

É também na Gruta principal que está o crucifixo de Bom Jesus. Não é o original, porque este foi queimado em

um incêndio que atingiu a gruta em 1911, mas as partes carbonizadas estão nos pés da réplica exposta atualmente.

Os fiéis se concentram em frente à imagem. Todos querem tocá-la e aproveitaram para agradecer as graças recebidas. Segundo o Padre Roque Silva Alves, Reitor do Santuário de Bom Jesus da Lapa, o sofrimento dos fiéis é similar ao sofrido por Jesus Cristo na crucificação e é nisso que encontram forças para encarar os problemas.

Fonte: G1 10/11/2013

AS CAVERNAS DE ITAITUBA (PA)

Uma emissora filiada da Rede Globo esteve recentemente nas cavernas de Itaituba, no Pará, acompanhando uma expedição com pesquisadores locais. Dentre eles o associado Rodrigo Motta (SBE 1703), que comenta brevemente do potencial turístico da região.

Entre as cavernas visitadas está a das mãos, repleta de inscrições rupestres e com riqueza singular.



Clique na imagem para ver o vídeo

Fonte: Rede Globo s/d

CAVERNA AZUL ENCANTA TURISTAS NA ISLÂNDIA

Grande parte da Islândia é tomada por geleiras. Mas é no inverno que ocorre um dos espetáculos mais bonitos da natureza: a aurora boreal, que colore o céu de verde, roxo, branco, e vermelho. Entretanto, este não é o único espetáculo da natureza na região.



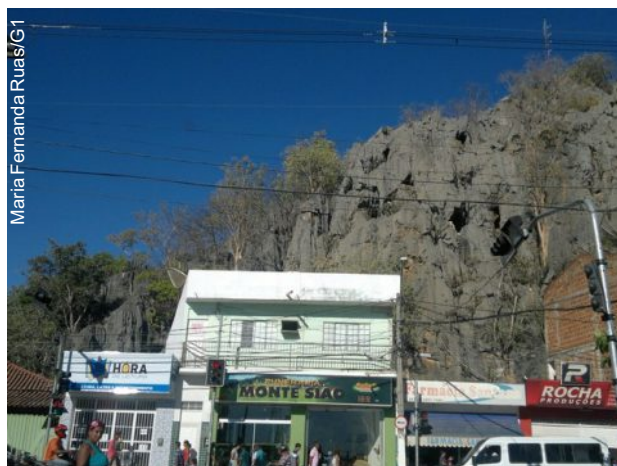
Dimaz Charndra/Pinterest

O gelo em finas camadas confere o estacular fenômeno azul

Entre os meses de outubro a março, a caverna de cristal de Svínafellsjökull, no Parque Nacional Skaftafell, constitui-se um verdadeiro fenômeno azul para os olhos de seus visitantes.

O gelo sobrepostos em finas camadas sobre as encostas da caverna, produz a percepção da cor azul. É um daqueles lugares para se colocar na lista de locais que deveríamos conhecer antes de morrer.

Fonte: Catraca Livre 13/11/2013



Maria Fernanda Ruas/G1

Cidade se desenvolveu no entorno do Santuário

to”, disse.

Maria Rodrigues vai levar para casa, além da esperança de cura, algumas garrafas cheias da água da mina localizada no grande salão da Gruta. Assim como ela, todos os romeiros fazem o mesmo. A água é para uso próprio e ainda será presente para amigos e parentes. “A gente leva a água para casa para se benzer. Essas garrafas já têm destino, quando eu vim várias pessoas me encomendaram essa garrafinha”, conta ela.

Um ponto curioso chama a atenção, uma pedra que canta. A lenda local diz que

PALEONTÓLOGOS RECONSTRÓEM O ESTILO DE VIDA DO SUPERMACACO DAS AMÉRICAS

Há mais de 15 mil anos viveu onde hoje é o Brasil um macaco duas vezes maior que o miqui, o maior macaco vivo no Novo Mundo. A prova da existência desse supermacaco das Américas é um esqueleto fóssil quase completo, descoberto em 1992 em uma caverna no município de Campo Formoso, no interior da Bahia. Descrito pelo paleontólogo Cástor Cartelle, hoje pesquisador da Pontifícia Universidade Católica de Minas Gerais (PUC-Minas), o fóssil do supermacaco foi analisado em detalhes mais recentemente por Lauren Halenar e Alfred Rosenberger, paleontólogos da Universidade da Cidade de Nova York (CUNY). Lauren e Rosenberger concluíram que a espécie, batizada este ano de Cartelles coimbrasilhoi, explorava o chão da floresta tão bem quanto um chimpanzé.

O fóssil do Cartelles coimbrasilhoi, segundo os pesquisadores, é um dos mais importantes para reconstituir a história evolutiva, ainda pouco conhecida, dos macacos dessa região. A classificação desse fóssil em uma nova espécie – na verdade,

gênero e espécie – eleva para quatro o número de espécies de macacos que viveram na América do Sul no final do Pleistoceno e hoje estão extintos. A descoberta de novos fósseis, como os encontrados nos últimos anos por Rosenberger e colaboradores em cavernas submersas da República Dominicana, deve ajudar a completar esse quadro, que ainda tem como peça importante o macaco achado em Campo Formoso em 1992.

Naquele ano, explorando um pequeno trecho da Toca da Boa Vista, uma equipe de espeleólogos encontrou um dos esqueletos e avisou ao grupo de Cartelle, que achou dois esqueletos fósseis de macacos bastante completos, com mais de 90% dos ossos preservados. Os animais devem ter vivido em campos e florestas ao redor da caverna em algum momento, entre 360 mil e 15 mil anos atrás, no final do período geológico chamado Pleistoceno. Logo após a morte dos bichos, suas carcaças devem ter sido levadas por fortes enxurradas para o interior da caverna, onde seus ossos foram pre-

servados. “Encontrar um esqueleto quase completo de qualquer táxon é muito raro”, Lauren comenta.

Na época em que viveram os macacos a região de Campo Formoso abrigava uma floresta tropical úmida, resultado do encontro da vegetação do Atlântico com a da Amazônia. Com o fim da última era glacial, o clima da região se tornou semiárido. No dia da coleta, o calor e a secura da região se somaram às altas temperaturas da caverna. “Passamos um dia na antessala do purgatório”, conta Cartelle, “nunca suei tanto”. Até ele, que não bebe, naquela tarde tomou um ou dois copos de cerveja para comemorar.

Fonte: Revista FAPESP Ed. Nov/2013



Clique na imagem para ler o artigo na íntegra

A CAVERNA DO ABISMO NEGRO NA CALIFÓRNIA

A *Black Chasm* é uma caverna repleta de belas formações que fica na Califórnia, nos Estados Unidos. A beleza e as formações diferenciadas fizeram com que a caverna fosse reconhecida em 1976 como patrimônio histórico natural. A caverna é aberta à visitação

e os passeios acontecem a cada hora. O local é bem iluminado e as escadas são seguras, o que permite que crianças pequenas também

aproveitem o passeio com segurança.

O guia turístico que acompanha os grupos na visitação da cavidade pergunta aos presentes se eles acreditam que algum dia houve ouro na Caverna do Abismo Negro. Algumas pessoas ficam em dúvida,

porém, a resposta do guia é negativa. Ocorre, entretanto, que antigamente o dono da propriedade em que se encontra a caverna tinha o hábito de entrar com algumas pessoas no local para arrancar estalactites, por este motivo em alguns pontos é possível

observar certa depredação. A parte visitável da caverna é dividida em três grandes salões.

No segundo salão é possível visualizar

um imenso lago azul e, no terceiro, formações de estalactites, estalagmites e muitas helictites.

A Caverna do Abismo Negro fica a 228 km de São Francisco e 632 km de Los Angeles.

Fonte: Ideias na mala.com s/d



Clique na imagem para visualizar outras fotos da caverna

MERGULHADOR MORRE EM CAVERNA NAS BAHAMAS

Nicholas Mevoli morreu no dia 17 de Novembro durante uma competição, ao tentar bater o recorde de mergulho em apneia.

O homem de 32 anos tinha como objetivo chegar aos 72 metros de profundidade, sem auxílio de qualquer tipo de equipamentos.

Quando voltou à superfície, Mevoli fez sinal de que tudo estava bem, mas logo a seguir perdeu a consciência e acabou por morrer.

O caso ocorreu no famoso «Buraco Azul», considerada a caverna subaquática mais profunda do mundo, nas Bahamas.

A competição organizada pela escola «Vertical Blue» reunia 56 mergulhadores, vindo dos quatro cantos do mundo.

A «Vertical Blue» garantiu, em comunicado que irá investigar o caso.

Tendo este caso como referência, ressalta-se a importância do conhecimento prévio das condições físicas do mergulhador e os riscos potenciais envolvidos às atividades de mergulho em cavernas.

Fonte: TVi24 18/11/2013

Foto do Leitor



Mário Dantas

A vida no subterrâneo...

Representante da Ordem Blattodea fotografada pelo autor em uma de suas expedições pelas cavernas de Sergipe.

Data: 2013 Autor: Mário A.T. Dantas

Caverna da Pedra Branca (SE_6) - Laranjeiras (SE)

Sem dados espeleométricos cadastrados no CNC.

Mande sua foto com nome data e local para sbenoticias@cavernas.org.br

VENHA PARA O MUNDO DAS CAVERNAS

Filie-se à SBE

Sociedade Brasileira de Espeleologia



Clique aqui para saber como se tornar sócio da SBE

Tel. (19) 3296-5421

Filiada à



União Internacional de Espeleologia



FEALC-Federação Espeleológica da América Latina e Caribe

AGENDA

20 e 25/04/2015 Simpósio 75 Aniversário da SEC

A primeira circular com as normas para submissão de trabalhos já está disponível em:

www.cavernas.org.br/diversos/Congresso_Camaguey_SEC.pdf

ALPINISTAS EM CAVERNA DE GELO

Alpinistas na Noruega escalaram imensas estalactites de gelo. A expedição permitiu obter imagens nunca vistas.



Clique na imagem para ver o vídeo

Fonte: rtp 06/11/2013

REVISTA SEMESTRAL ARGENTINA SUBTERRANEA

A Federación Argentina de Espeleología (FAE) acaba de lançar a edição nº 34 de sua revista semestral Eletrônica intitulada de Argentina Subterranea.

Esta edição conta com 40 páginas e possui um artigo da espeleobióloga brasileira Eleonora Trajano.

A revista está imperdível. Confira!



Clique na imagem para ler a revista

Visite Campinas e conheça a Biblioteca Guy-Christian Collet Sede da SBE.

Apoio:



PREFEITURA MUNICIPAL DE CAMPINAS

Antes de imprimir, pense na sua responsabilidade com o meio ambiente



EXPEDIENTE

SBE Notícias é uma publicação eletrônica da SBE-Sociedade Brasileira de Espeleologia
Telefone (19) 3296-5421 - Contato: sbenoticias@cavernas.org.br
Comissão Editorial: Natália Martins e Delci Ishida
Todas as edições estão disponíveis em www.cavernas.org.br
A reprodução deste é permitida, desde que citada a fonte.