



AKAKOR APRESENTA EXPEDIÇÃO TERRAS ALTAS 2010 NA USP

Com apoio do Instituto de Geociência da Universidade de São Paulo (IG/USP) e da Sociedade Brasileira de Espeleologia (SBE), a Associação AKAKOR GEOGRAPHICAL EXPLORING (SBE G116) apresenta a Expedição Terras Altas, realizada em agosto de 2010.

Uma exploração, pesquisa e estudo geográficos, geológicos e arqueológicos realizados em Totoro, Salar Uyuni e a Reserva de Fauna Andina, Eduardo Avaroa, Bolívia. Uma viagem entre céu, planaltos e montanhas andinas de 400 a 6000 metros de altitude no meio de povos com tradições milenar.

A apresentação será dia 18 de agosto às 11 horas no IG/USP - Rua do Lago, 562, Cidade Universitária, São Paulo.



Entrada gratuita - Participem!

COMEÇOU O 6º EMESPE

Começou nesta quinta, 19/07, o 6º Encontro Mineiro de Espeleologia (EMESPE) no Museu de Ciências Naturais da PUC Minas, em Belo Horizonte. Realizado pela SBE, nesta edição o evento que conta com a organização do Guano Speleo e apoio da SEE, reúne cerca de 200 interessados em espeleologia. Além dos mineiros, estão presentes representantes de outros estados como São Paulo, Distrito Federal e Brasília.

O encontro segue até segunda-feira e no próximo boletim divulgaremos uma matéria completa do evento.



Workshop na manhã de sábado

EXPEDIÇÃO DESVENDA CAVERNA DE CRISTAL NA UCRÂNIA

A caverna Mlynki, na região de Ternopil, na Ucrânia, já era conhecida pelos cristais coloridos de gipsita que cobrem suas paredes e brilha com a luz. Por isso, o fotógrafo Oleg Grigorev decidiu descer mais de 12 metros junto a uma equipe de exploradores para registrar as surpreendentes paisagens do local.



A caverna Mlynki é conhecida pelos cristais coloridos de gipsita que cobrem as paredes e brilham com a luz

chegar à base (dentro da caverna) onde a equipe passou a noite, foi necessário rastejar por horas", contou Oleg. Durante a expedição é preciso tomar cuidado para não tocar os cristais para que seja possível a preservação.

Segundo o fotógrafo, o percurso foi difícil, mas houve uma bela recompensa. "Havia buracos profundos, grandes salões, galerias, morcegos, poeira, belos cristais no nosso caminho. E nós estávamos com sede. Mas valeu a pena. É muito difícil descrever minhas primeiras impressões da caverna e é impossível traduzir a beleza da caverna em palavras", afirmou. Para Oleg é impossível captar a beleza



O fotógrafo afirma que é impossível também fazer uma foto que consiga capturar toda a beleza do local, e é preciso 'ver a caverna pessoalmente

do local com uma foto, é preciso ver a caverna pessoalmente para ver cada detalhe. "À luz de velas, os cristais são coloridos como um arco-íris, parecia que eu estava vendo o nascer do sol em Marte", descreve o fotógrafo.

Confira mais fotos da caverna clicando na fonte

Fonte: [Ultimo segundo](#) 12/06/2012

JUSTIÇA PRESERVA CAVERNAS EM MINAS GERAIS

Mais atenção e defesa para as cavernas e grutas de Minas Gerais, estado com cerca de 30% do patrimônio espeleológico do país. O Ministério Público Federal, em parceria com o Ministério Público estadual, obteve na Justiça Federal liminares para a proteção de importantes bens nacionais, informou ontem a procuradora da República Mirian Moreira Lima. As decisões foram proferidas pelo juiz da 20ª Vara Federal, em ação proposta no ano passado. Segundo a procuradora, o mesmo juiz havia negado anteriormente o pedido, sob argumento de não ter sido demonstrada a urgência da medida.



Caminhão de minério em Conceição do Mato Dentro, cidade afetada pela decisão

Desta vez, com a reiteração do pedido diante de duas situações concretas, o magistrado atendeu os requerimentos e proibiu o estado de Minas Gerais de conceder qualquer licença ou autorização ambi-

ental relacionada às áreas onde estão localizadas duas cavernas, em Itabirito e Conceição do Mato Dentro, na Região Central. "Na prática, as decisões impedem a destruição dessas estruturas naturais por atividades de mineração. Conseguimos essa e conseguiremos outras liminares para proteger o patrimônio mineiro", disse a procuradora.

Em Itabirito, a Superintendência Regional de Meio Ambiente e Desenvolvimento Sustentável (Supram) Central Metropolitana deu autorização para que a própria empresa mineradora decidisse o raio de proteção da caverna VL-47, situada na área do empreendimento. "Isso significa que o órgão ambiental delegou ao próprio empreendedor, interessado na exploração do minério, a definição do raio de proteção da cavidade. Obviamente, a empresa disse que a VL-47 não tinha qualquer relevância e pretendia reduzir de 250 para apenas 48 metros seu raio de proteção", destacou a procuradora.

No outro caso, a caverna sob ameaça fica na área de implantação do mineroduto Minas-Rio, em Conceição do Mato Dentro. O Conselho de Política Ambiental de Minas Gerais (Copam) recebeu pedido da empresa

exploradora para redução do raio de proteção da cavidade CAI03, de 250 para 100 metros. "Essa caverna, considerada de alta relevância e de rara beleza, tem 396 metros quadrados e está em área coberta por mata atlântica, com ocorrência do lobo-guará e do gato-do-mato-pequeno, espécies em extinção. Além do risco de dano ao patrimônio espeleológico, a diminuição do raio de proteção implica dano ambiental decorrente da supressão da mata", destaca a representante do MP.

Em ambos os casos não foram feitos estudos específicos para a determinação das características e relevância das cavidades, porque Minas Gerais não dispõe, nos quadros de suas Suprams, de técnicos com formação e conhecimento na área de espeleologia. Com isso, segundo o MP, o estado não tem condições de analisar os estudos técnicos apresentados pelos empreendedores.

O juiz determinou que as licenças somente poderão ser concedidas depois da devida avaliação de cada cavidade por profissional especializado. Se ficar demonstrado que o estado não pode fazê-lo, o Ibama deve assumir os trabalhos.

Fonte: em.com 06/06/2012

CAVERNA TEM ENTRADA EM FORMA DE AVIÃO E VIRA BAR MILITAR

Uma atendente abre as portas para a entrada de uma caverna moldada em forma de avião. A caverna fica nas montanhas nos arredores de Pequim, na China que na década de 60 abrigou a base do ex-líder militar comunista chinês Lin Biao.

É possível ter uma visão aérea da caverna e da sua entrada em formato de avião, que depois de servir como abrigo para soldados, o local foi transformado em um bar com motivos militares.

A simulação de uma cabine de avião pode ser vista na entrada da caverna. O local, que virou um bar militar, traz os detalhes do cockpit, com a representação do painel de controle e, poltronas e janelas.

Como decoração do bar sacos de areia e armas de fogo. As mesas e os bancos do bar lembram as caixas utilizadas para guardar armamento militar. Dentro alguns banquinhos são feitos de conchas de artilharia antigas e de minas terrestres desativadas.

Lin Biao usou a estrutura até 1968, pouco antes de morrer em um acidente de

avião. Ele foi acusado de tentar um golpe para derrubar o presidente Mao e, após morrer, foi considerado traidor pelo Partido



Clique na imagem para conferir mais fotos do local

Comunista.

Uma das salas do bar foi decorada com mapas militares e cartazes de propaganda antigos. Os frequentadores do local podem consumir enquanto lembram da história de militares chineses e curtem a paisagem cársica.

Fonte: Terra 15/07/2012

PARQUE NACIONAL DA FURNA FEIA CONTINUA FECHADO PARA O PÚBLICO

O Parque Nacional de Furnas feia, com o status de área federal, está sendo monitorado por analistas do Instituto Chico Mendes e do Centro Nacional de Pesquisa e Conservação de Cavernas, o CECAV.

Uma área com oito mil e quinhentos hectares, no Oeste Potiguar, foi oficializada no mês passado, pelo Governo Federal, como o primeiro parque nacional do Estado. A equipe do in360 foi conferir os trabalhos de monitoramento que o Instituto Chico Mendes está fazendo no local.



Confira o vídeo clicando na imagem

Fonte: in360 19/07/2012

FERRAMENTAS DE PEDRA DÃO PISTAS SOBRE OS PRIMEIROS HABITANTES DAS AMÉRICAS

Pesquisadores americanos descobriram novas provas sobre como os primeiros habitantes da América se espalharam pelo continente. Fósseis de ferramentas de pedra e DNA humano encontrados em cavernas do Oregon, nos Estados Unidos, sugerem que além da já conhecida cultura Clóvis, outro grupo teria ocupado a América.



Três ferramentas datadas de 13 mil anos

A chegada do homem à América tem sido alvo de debate há décadas. Nos últimos anos, a teoria mais aceita de que uma leva de migrantes atravessou o estreito de Bering e se espalhou pelo continente, a chamada Cultura Clovis, tem sido cada vez

mais contestada.

Um estudo publicado na quinta-feira dia 12 de julho no periódico científico *Science* aumenta ainda mais este debate ao mostrar que a tecnologia de confecção de pontas de projéteis chamada de “western stemmed” existe há cerca de 14 mil anos. Historicamente, acreditava-se que estas ferramentas haviam se desenvolvido a partir da Cultura Clovis que chegou à América há 13 mil anos.

A datação de 14 mil anos mostrou o contrário, que ela se desenvolveu em paralelo com Clovis. “Recuperamos quatro pontas de projéteis ‘western-stemmed’ e ao menos duas delas são da época de Clovis ou mais antigas. Demonstramos que, nos Estados Unidos, havia ao menos duas tecnologias há cerca de 13 mil – 13,5 mil anos”, afirmou Dennis Jenkins, da Universidade de Oregon, nos Estados Unidos, principal autor do artigo, em conferência por telefone com jornalistas do mundo todo.

Os pesquisadores usaram radio carbono para datar, no total, 121 amostras de

plantas fossilizadas, coprólito (fezes fossilizadas) e colágeno de ossos encontrados nas cavernas Paisley, um conjunto de quatro cavernas localizado no estado do Oregon, nos Estados Unidos. A análise do DNA mitocondrial dos coprólitos mostrou que ele pertence a pessoas do haplogrupo A, um genoma ancestral vindo da Ásia, de um período anterior a Clovis.

O trabalho confirma um estudo publicado em 9 de maio de 2008 também na *Science* na qual os pesquisadores já haviam afirmado que o DNA destes coprólitos era anterior a Clovis. Desta vez, a análise foi feita por dois laboratórios independentes que chegaram à mesma conclusão. Ao mesmo tempo em que as evidências de datação por radio carbono e a análise de DNA indicam que havia uma cultura pré-Clovis nenhuma evidência de uma cultura Clovis foi encontrada nas cavernas.

Esta semana o periódico científico *Nature* já havia publicado um estudo, feito com DNA de diversos povos indígenas, do Canadá à Terra do Fogo, afirmando que a migração para a América havia ocorrido em ao menos três diferentes ondas.

Fonte: **Ultimo Segundo** 12/07/2012

PROGRAMA TERRA DE MINAS APRESENTA CAVERNAS DO PARQUE DO SUMIDOURO

O programa Terra de Minas, exibiu uma reportagem com exploração da Gruta da Lapinha, a apresentando como uma das sete maravilhas da estrada real.

A reporter apresenta a Gruta da Lapinha que está localizada no Parque do Sumidouro, como sendo exuberante e discreta, o que a torna uma grande atração para turistas desde criança até adultos.

O Parque contém 2 mil equitares e cinquenta cavernas, sendo a mais famosa a Gruta da Lapinha com 40 metros de profundidade com 500 metros de gruta, além de formas intrigantes, imagens, belos salões como o da catarata, por exemplo e cerca de 85 espécies de animais que habitam o interior e a entrada da caverna. A reporter aconselha o uso de equipamento de segurança, como capacete e também um calçado adequado e confortável para o passeio.

Durante a reportagem o gerente do parque Rogério Tavares explica como ocorrem as formas e cores presentes na caverna.

A reportagem continua no parque, com caminhada em trilha fácil e bonita onde é possível observar a Lapinha de outro angu-

lo, do lado de fora, observando sua vegetação externa que no período de seca as árvores perdem suas folhas com cenário ‘descortinado’ onde as rochas aparecem mais, já na época de mais chuva o verde da mata é predominante proporcionando outra linda e diferente paisagem para o visitante.

Depois de 20 minutos de caminhada a equipe chega a Gruta da Macumba, com muita história sobre os rituais que ali eram praticados por descendentes de culturas africanas da região, o que deu o nome da caverna. A caverna é aberta a visitação, realizada com lanterna e monitores local.



Confira a reportagem clicando na imagem

Fonte: **Globo.tv** 15/07/2012

GOOD NEWS DIVULGA O PARQUE NACIONAL CAVERNAS DO PERUAÇU (MG)

O programa Good News da RedeTV apresentou na última quinta-feira (19) os subterrâneos do Parque Nacional Cavernas do Peruaçu, no norte de Minas Gerais.



Confira no vídeo momentos da expedição

A reportagem que contou com o apoio do vice presidente da SBE Ronaldo Sarmiento (SBE 0572), mostra o interior das formações rochosas, ali presentes, inscrições rupestres milenares, lindas piscinas e a maior estalactite do mundo.

Fonte: **Good News** 20/07/2012

Foto do Leitor



Caminho da água...

Data: 2012 - Autor: Naibi Souza Jayme

Caverna de Santana (SP - 41) - Projeção Horizontal : 7.200 m. - Desnível: 54 m.
Iporanga SP - Parque Estadual do Alto do Ribeira (PETAR) - Núcleo Santana.

Mande sua foto com nome, data e local para: sbe@cavernas.org.br

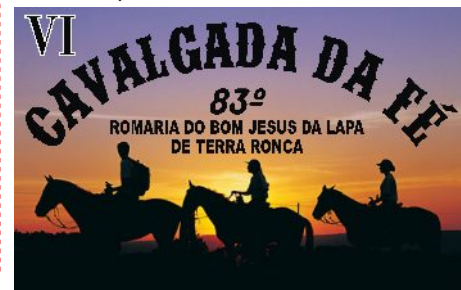
ROMARIA DO BOM JESUS DA LAPA DE TERRA RONCA

Nos dias 5 e 6 de agosto será realizada a VI Cavalgada da Fé, 83º Romaria de Bom Jesus da Lapa de Terra Ronca em São Domingos - GO.

A programação para o primeiro dia é com início às 8h da manhã com bênção dos cavaleiros e saída da cavalgada na Praia do Povo. Durante o dia a romaria conta com curso de batismo, confissão e missa na Lapa terminando com jantar no Pouso às 20h.

O segundo dia começa cedo, às 6h com café da manhã e saída do Pouso. A chegada da cavalgada na Lapa está marcada para às 10h com missa.

Compartilhe desse momento!



VENHA PARA O MUNDO DAS CAVERNAS

Filie-se à SBE

Sociedade Brasileira de Espeleologia



Clique aqui para saber como se tornar sócio da SBE

Tel. (19) 3296-5421

Filiada à

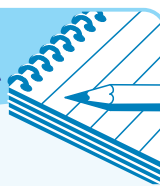


União Internacional de Espeleologia



FEALC-Federação Espeleológica da América Latina e Caribe

AGENDA



18/08/2012

Apresentação AKAKOR
Apoiado pela SBE
IG/USP - São Paulo SP
[veja o cartaz](#)

01 a 09/09/2012

Curso de Espeleoesgate EGB
Apoiado pela SBE
PETeR - São Domingos GO
[veja a circular](#)

30/09 a 05/10/2012

46º Congresso Brasileiro de Geologia
Santos SP
www.46cbg.com.br

BIBLIOTECA SBE



Novas Aquisições

Boletim eletrônico **Conexão Subterrânea** N°99, Redespeleo Brasil: Jul/2012.

Boletim eletrônico **Informativo da Sociedade Paraibana de Arqueologia** N° 74, SPA: Jun/2012.

Boletim eletrônico **Informativo do PAN Cavernas do São Francisco**, edição especial, Centro Nacional de Pesquisa e Conservação de Cavernas: Jun/2012.

As edições impressas estão disponíveis para consulta na Biblioteca da SBE. Os arquivos eletrônicos podem ser solicitados via e-mail.

Visite Campinas e conheça a Biblioteca Guy-Christian Collet Sede da SBE.

Apoio:



PREFEITURA MUNICIPAL DE CAMPINAS

Antes de imprimir, pense na sua responsabilidade com o meio ambiente



EXPEDIENTE

SBE Notícias é uma publicação eletrônica da **SBE-Sociedade Brasileira de Espeleologia**
Telefone/fax. (19) 3296-5421 - Contato: sbe@cavernas.org.br
Comissão Editorial: Marcelo Rasteiro, Delci Ishida e Agatha Matsumoto
Todas as edições estão disponíveis em www.cavernas.org.br
A reprodução deste é permitida, desde que citada a fonte.