



## CENTRO DA TERRA RECEBE TÍTULO DE UTILIDADE PÚBLICA ESTADUAL

Por **Centro da Terra (G105)**  
Grupo Espeleológico de Sergipe

É com grande orgulho que compartilhamos com toda a comunidade espeleológica que foi concedido o título de Utilidade Pública Estadual ao CENTRO DA TERRA – Grupo Espeleológico de Sergipe. A conquista do título, além de dar prestígio e credibilidade, é a prova do reconhecimento oficial dos serviços prestados pela entidade, ou seja, que o Poder Público reconhece que a entidade complementa a função por ele exercida.

Outras vantagens que se tornam possíveis com o alcance do título são a obtenção de verbas, isenções e outros benefícios na esfera estadual, mas o mais importante é ver que todo o esforço que temos feito em prol do patrimônio espeleológico vem sendo reconhecido.

A conquista do título se justifica principalmente pelas atuações nos últimos dois anos, 2010 e 2011, em que as ações do grupo, outrora limitadas à publicação de trabalhos no meio acadêmico, começaram a se voltar para as comunidades residentes em áreas com ocorrência de cavernas.

Resultados de pesquisas científicas foram “popularizados” através de eventos como as duas edições do Ciclo de Palestras sobre as Cavernas de Laranjeiras (2010 e 2011); aplicação de questionários (DRP – Diagnóstico Rápido Participativo) com as comunidades para identificar o nível de conhecimento sobre as cavernas; reuniões mensais abertas ao público onde foram apresentadas palestras e vídeos; Ciclo de Oficinas nos municípios de Japarutaba e Divina Pastora, onde durante três dias foram aplicadas oficinas sobre Formação de Cavernas, Ecossistema Cavernícola, Trabalho do Espeleólogo - para os estudantes do ensino fundamental e médio de escolas públicas.



Para fazer jus ao título, já estamos

trabalhando na programação para o ano de 2012, com mais eventos direcionados ao público, no intuito de levar o conhecimento espeleológico para as comunidades locais e assim aumentar o número de envolvidos com a conservação de um patrimônio tão valioso.

## SBE REALIZA ASSEMBLEIA DIA 25 DE MARÇO

Circular SBE 001/2012

Ref.: Assembleia Geral Ordinária  
dia 25/03/2012;

Campinas, 21 de fevereiro de 2012.

Prezados associados SBE,

Atendendo aos Estatutos da SBE, convocamos todos associados para participar de Assembleia Geral Ordinária no dia 25 de março de 2012 (domingo), a partir das 9 horas, em nossa sede na Av. Dr. Heitor Pentado, Parque Taquaral, Portão 2, em Campinas SP.

### Pauta

- Prestação de Contas e Balanço anual referente à 2011;
- Apresentação do Relatório Anual de atividades 2011;
- Programação para 2012;
- Reforma do Regimento Interno;
- Escolha do local do próximo Congresso Brasileiro de Espeleologia (2013).

Os associados interessados em organizar o próximo Congresso Brasileiro de Espeleologia, podem entrar em contato com a secretaria da SBE através do e-mail [secretaria@cavernas.org.br](mailto:secretaria@cavernas.org.br) para orientações sobre como apresentar sua proposta.

Atenciosamente,

**Marcelo Augusto Rasteiro**

Presidente da SBE - Gestão 2011-2013

## GOOGLE POSSIBILITA PASSEIO VIRTUAL POR CAVERNA JAPONESA

O *Google Street View*, serviço que tira fotos panorâmicas de cidades e as disponibiliza on-line para visualização, publicou imagens de uma mina e uma caverna japonesa para que os usuários possam fazer passeios virtuais por elas. As informações foram divulgadas pelo blog de tecnologia *Mashable*.

Segundo a publicação, é possível visitar a [mina Okubomabu](#) e a caverna Akiyoshi-do no Japão.



Clique na imagem para um passeio virtual pela caverna Akiyoshi-do

Google Street View

Em novembro de 2011, o *Google Maps* já havia disponibilizado uma galeria de fotos que permitia fazer visitas virtuais a estações de ski dos Estados Unidos e do Canadá.

Segundo Ryan Falor, responsável pelas coleções especiais do *Street View*, as imagens dos locais com neve foram capturadas com um snowmobile, uma espécie de moto para a neve.

Fonte: G1 15/02/2012

## MINERADORA DE ARRAIAS TO É DENUNCIADA

O Ministério Público Federal de Tocantins MPF/TO instaurou procedimento preparatório para Inquérito Civil Público, a fim de apurar denúncias de crime ambiental feitas contra a mineração Itafós da MbAC Fertilizantes, instalada em Arraias-TO.

O autor da denúncia, protocolou junto ao Ministério Público, o requerimento contra a empresa. Os dados do documento e relatório fotográfico, mostram o desmatamento que está sendo feito dentro da “Fazenda Capim Puba” e nas margens do rio Bezerra e que a empresa Itafós, através da sua atividade de mineração, estaria destruindo a beleza cênica natural existente na região, incluindo cavernas.

Após a denúncia e declarações de populares de Arraias apontando ocorrência de crimes ambientais em Área de Preservação Permanente (APP), o MPF instaurou procedimento preparatório para Inquérito Civil Público com o objetivo de apurar a veracidade das denúncias de danos causados ao meio ambiente.

Segundo as informações da assessoria do MPF, como providências iniciais, foi requisitado ao Instituto Brasileiro do Meio Ambiente e dos Recursos Naturais Renováveis (Ibama), uma vistoria no local. Também foi requisitado à Procuradoria Geral do Estado que informe a que título a área foi disponibilizada à empresa.

### DECLARAÇÃO DA EMPRESA

Em comunicado oficial a MbAC Fertilizantes declarou que considera infundada a denúncia feita ao MPF.

A empresa alega que está devidamente licenciada pelo Instituto Natureza do Tocantins (Naturatins) para exercer suas atividades no município nos termos da Licença de Instalação (LI) e Autorização de Exploração Florestal válida até 14 de dezembro de 2013. Suas atividades também estariam calcadas em detalhados estudos ambientais exigidos pelos órgãos reguladores, como os de impacto na fauna e flora, estudos sismológicos para aferição de sons e vibrações no interior das cavernas, além de completas análises espeleológicas de monitoramento constante de cavernas e grutas, refletindo, assim, as melhores práticas internacionais de gestão do meio ambiente, segurança e saúde ocupacional.

Quanto às cavernas a empresa destaca que suas atividades ocorrem com um distanciamento superior ao exigido pela Resolução CONAMA N° 347, de 2004, que é de 250 metros, adotando margens de segurança entre 700 e 1.250 metros

Apesar das declarações, todos os ofícios do MPF aos demais órgãos estabeleceram prazo de 15 dias para resposta.

Fontes: [Surgiu 16/02/2012](#)  
[Surgiu 17/02/2012](#)

## ESTRADA REAL ELEGE SUAS ‘MARAVILHAS’

Mais de 45 mil internautas participaram da escolha das ‘sete maravilhas’ da Estrada Real. Estiveram na disputa 21 paisagens que compõem o roteiro histórico, como igrejas, santuários e parques. Das sete eleitas, seis estão em Minas Gerais. Há paisagens naturais como a cachoeira do Tabuleiro, na cidade de Mato Dentro, monumentos centenários como o Teatro Municipal de Sabará e locais de importância arqueológica, como a Gruta da Lapinha.



Gruta da Lapinha - Lagoa Santa MG

As ‘maravilhas’ eleitas foram: Cachoeira do Tabuleiro (Conceição do Mato Dentro MG); Gruta da Lapinha (Lagoa Santa MG); Parque Nacional da Serra do Cipó (Jaboticatubas MG); Praça Minas Gerais (Mariana MG); Santuário do caraça (Catás Altas MG); Teatro Municipal de Sabará (MG) e Santuário de Nossa Senhora Aparecida (SP).

Fonte: [Jornal Metro 31/01/2012](#)

## GADO É RETIRADO DO PARQUE NACIONAL DA SERRA DA BODOQUENA

Foram retiradas do Parque Nacional da Serra da Bodoquena, 830 cabeças de gado. A unidade de conservação (UC) está localizada na região que abrange os municípios de Bonito, Bodoquena, Porto Murinho e Jardim, no Mato Grosso do Sul. A gestão da UC é realizada pelo Instituto Chico Mendes de Conservação da Biodiversidade (ICMBio).

Cerca de 250 bovinos foram retirados pelo proprietário dos animais em atendimento à notificação da equipe do parque. Outras 580 cabeças, parte de um espólio sob a guarda da justiça, eram deixadas em área de onde acessavam o parque, descumprindo embargo e notificação lavrados pela equipe da unidade de conservação.

Em dezembro de 2011, alertada da inação do inventariante do espólio e diante do risco da perda dos animais pelos herdeiros, a juíza Adriana Lampert determinou prazo de 15 dias para que os herdeiros se desfizessem do gado na área remanescente da fazenda Boqueirão, informando que, se nada fosse feito, seria expedido o alvará de

transporte para o ICMBio realizar a apreensão, doação e transporte do gado. Diante da possibilidade de perda de 580 animais os herdeiros se mobilizaram e retiraram os animais da área invadida do Parque Nacional da Serra da Bodoquena, em um dos melhores desfechos de retirada de gado de dentro de unidade de conservação e sem gerar custos para o ICMBio. Até chegar neste resultado, foram lavrados quatro autos de infração, que totalizaram R\$ 1,62 milhões em multas e o embargo da área remanescente da fazenda Boqueirão.

Os brigadistas do parque trabalham na colocação de cercas nos limites da UC com a área remanescente da fazenda, Boqueirão no Parque Nacional da Serra da Bodoquena e após o isolamento total das áreas é que será feito o desembargo.

A área, antes ocupada pelo gado, tem previsão de uso público pelo Plano de Manejo que já está pronto e em vias de ser publicado. A retirada do gado da fazenda é importante para possibilitar a recuperação dessas áreas.

Histórico Parte da fazenda Boqueirão foi adquirida em dezembro de 2002 pelo órgão gestor do Parque Nacional da Serra da Bodoquena, na época, o Instituto Brasileiro do Meio Ambiente e dos Recursos Naturais Renováveis (Ibama). O objetivo era compor a área da unidade de conservação, mas, algumas pastagens ficaram divididas, parte sendo parque e parte sendo fazenda, sem que houvesse a necessária divisão física.

Além disso, a gestão da área remanescente da fazenda costumeiramente abria cancelas em áreas totalmente inseridas no interior da área adquirida pelo parque, permitindo o acesso do gado a áreas de pastagem em regeneração no interior da unidade de conservação. Em 2010, foi realizada uma operação de fiscalização no local e lavrado auto por dificultar a regeneração natural da vegetação do parque e introdução de gado bovino. Toda a área remanescente, cerca de 243 hectares que restaram à fazenda Boqueirão, foi embargada para a atividade pecuária.

Fonte: [MS Notícias 19/02/2012](#)



# Foto do Leitor



Luiz Montano

## Luz do Sol...

**Data:** 12/2011 - **Autor:** Luiz Montano  
**Gruta Tromba D`água** (MG) - Desenvolvimento estimado 190 m.  
Paracatu-MG. A caverna ainda pouco conhecida, recém descoberta pelo Espeleo Grupo Rio Claro (EGRIC).

Mande sua foto com nome, data e local para: [sbe@cavernas.org.br](mailto:sbe@cavernas.org.br)



## BBC DIVULGA FOTOS DE CAVERNAS

Exploradores descem ao fascinante mundo subterrâneo das cavernas, vencendo escaladas, descidas, cachoeiras e rios à dezenas de metros abaixo da superfície da Terra. Do México ao Omã, de Belize à Papua Nova Guiné, os estudiosos, especialistas e aventureiros arriscam a vida pela possibilidade de ter contato com algumas das paisagens mais belas do mundo.



Stephen Alvarez

Clique para conferir as fotos

Para eles, vencer as adversidades da natureza e explorar o mundo subterrâneo das cavernas abaixo da superfície oferece um grande sentimento de satisfação e recompensa.

**Fonte:** BBC 13/02/2012

## VENHA PARA O MUNDO DAS CAVERNAS

### Filie-se à SBE

Sociedade Brasileira de Espeleologia



Clique aqui para saber como se tornar sócio da SBE

Tel. (19) 3296-5421

Filiada à

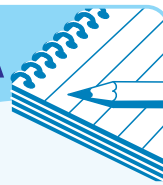


União Internacional de Espeleologia



FEALC-Federação Espeleológica da América Latina e Caribe

## AGENDA



24/03/2012

SBE de Portas Abertas  
Reinauguração e lançamento de livro - SBE - Campinas SP  
[www.cavernas.org.br/aberta.asp](http://www.cavernas.org.br/aberta.asp)

30/09 a 05/10/2012

46º Congresso Brasileiro de Geologia  
Santos SP  
[www.46cbg.com.br](http://www.46cbg.com.br)

21 a 28/07/2013

16º ICS - Congresso Internacional de Espeleologia  
Brno - República Checa  
[www.speleo2013.com](http://www.speleo2013.com)

## BIBLIOTECA SBE



### Novas Aquisições

Boletim **NSSNews** N°01, National Speleological Society Jan/2012.

Revista **Horizonte Geográfico** N°139, Revista Horizonte Geográfico Jan-Fev/2012.

GALOPIM-DE-CARVALHO, A.M..  
**Geomonumentos: uma reflexão sobre a caracterização e enquadramento num projecto nacional de defesa e valorização do Património Natural.** Lisboa: Liga de Amigos de Coimbra, 1999.

As edições impressas estão disponíveis para consulta na Biblioteca da SBE. Os arquivos eletrônicos podem ser solicitados via e-mail.

Visite Campinas e conheça a Biblioteca Guy-Christian Collet Sede da SBE.

Apoio:



PREFEITURA MUNICIPAL DE  
**CAMPINAS**  
PRIMEIRO OS QUE MAIS PRECISAM

Antes de imprimir, pense na sua responsabilidade com o meio ambiente



## EXPEDIENTE

**SBE Notícias** é uma publicação eletrônica da **SBE-Sociedade Brasileira de Espeleologia**  
Telefone/fax. (19) 3296-5421 - Contato: [sbe@cavernas.org.br](mailto:sbe@cavernas.org.br)  
Comissão Editorial: Marcelo Rasteiro, Delci Ishida e Agatha Matsumoto  
Todas as edições estão disponíveis em [www.cavernas.org.br](http://www.cavernas.org.br)  
A reprodução deste é permitida, desde que citada a fonte.