



ISSN 1809-3213

SBE Notícias

Boletim Eletrônico da
Sociedade Brasileira de Espeleologia

Ano 5 - Nº 168 - 01/10/2010

SBE LANÇA MAIS UM NÚMERO DA REVISTA CIENTÍFICA ESPELEO-TEMA

Por **Heros A. S. Lobo** (SBE 1347)
Editor Chefe da *Turismo e Paisagens Cársticas*

A SBE acaba de lançar o volume 21 do Espeleo-Tema, revista científica brasileira dedicada ao estudo de cavernas e carste.

Nesta edição a seção de artigos originais nos traz boas surpresas. No primeiro deles, no eixo temático Carste em Litologias Não-Carbonáticas, Henrique Simão Pontes, Heder Leandro Rocha, Laís Luana Massuqueto, Mário Sérgio de Melo, Gilson Burigo Guimarães e Mario Cezar Lopes apresentam um estudo sobre alterações recentes no curso do rio Quebra-Pedra, em Ponta Grossa-PR,

relatando mudanças na dinâmica hidrogeológica local e suas consequências em superfície e para uma das cavernas da região. O eixo temático Prospecção e Mapeamento apresenta dois trabalhos. No primeiro deles, Soraya Ayub e Franco Gherlizza, da Akakor Geographical Exploring (SBE G116), apresentam os resultados de sua expedição Jurassic Cave, realizada na Bolívia em 2009. O artigo reúne descrições e fotos das atividades realizadas em 21 dias de trabalho, com a descoberta de vinte novas cavernas. No segundo trabalho, Matusalém Silva Santana, Fernando Andrade Silva e Carlos Eduardo Silva, do Instituto Socioambiental Árvore, expõem um inventário das paisagens cársticas do município de Paripiranga, na Bahia. Os autores elencam 13 cavidades naturais, expondo um potencial ainda pouco conhecido da comunidade espeleológica nacional.

A seção Relatos de Experiências estreia neste número, com o artigo do argentino Carlos Benedetto, que reporta o lançamento de um programa provincial de espeleologia, com o intuito de conferir à espeleologia argentina "um sentido social com embasamento científico e sustentável".

Outra estreia deste número é a seção Opinião, com três artigos abordando, sob diferentes enfoques, as recentes mudanças nas políticas públicas brasileiras sobre o patrimônio espeleológico.



Clique para acessar a revista

No primeiro deles, Luiz Afonso Vaz de Figueiredo, Marcelo Augusto Rasteiro e Pavel Carrijo Rodrigues, apresentam um histórico que culmina no Decreto 6640/2008, bem como, a reação da sociedade civil e da comunidade espeleológica. Em seguida, a geóloga Mylène Berbert-Born apresenta profunda análise técnica da Instrução Normativa MMA nº 2/2009, demonstrando que na maioria dos casos práticos será impossível aplicá-la, tendo em vista

inconsistências técnicas e científicas significativas. A seção finaliza com o artigo das professoras Eleonora Trajano e Maria Elina Bichuette, que fazem uma análise detalhada do mesmo diploma público, sob o viés das biociências, esclarecendo sobre a impossibilidade de funcionamento dos estudos espeleobiológicos em análises de relevância de cavernas, da forma como proposto. Cabe ressaltar que foi este artigo o motivador da estreia desta seção, a qual, ao que se espera, seja mantida nas próximas edições como espaço aberto para a "voz" da espeleologia brasileira.

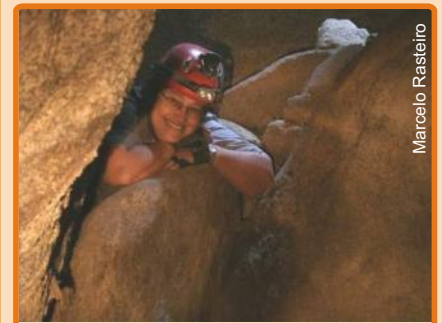
Este número se encerra com o resumo da tese de doutorado de um de nossos Editores, Luiz Eduardo Panisset Travassos, defendida recentemente na PUC-MG. Dividimos com o colega a alegria por mais esta etapa, que além de coroar seus esforços, fortalece o Espeleo-Tema e a espeleologia nacional.

Desejamos a todos uma excelente leitura e esperamos que a comunidade espeleológica assuma, cada vez mais, o Espeleo-Tema como seu canal de divulgação e comunicação científica.

www.sbe.com.br/espeleo-tema.asp

PALESTRA: CARSTE EM ROCHAS NÃO CARBONÁTICAS

Dia 16 de Outubro (sábado) a SBE realizará em sua sede o "43º SBE de Portas Abertas" com a Palestra: **Carste em rochas não carbonáticas**, ministrada por Rubens Hardt (SBE 0495) - doutorando em geomorfologia do carste pela UNESP de Rio Claro em co-tutela com a Université de Rouen.



Marcelo Rasteiro

Serra dos Cocais - Valinhos SP

A palestra abordará a evolução do conceito de carste e sua aplicabilidade ou não a ocorrências em rochas silicosas, uma vez que a mudança de conceitos pelo qual a ciência do carste vem passando, torna confuso e inapropriado falar-se em pseudo-carste. Há casos em que o termo carste é aplicável em rochas não carbonáticas, mas em outros não. Somente o estudo de uma determinada área pode ou não indicar tratar-se de carste. A palestra concluirá com exemplos de carste em rochas silicosas.

Local: **Sede da SBE**
Parque Taquaral - Portão 2
Campinas SP
Data: 16/10/2010 (Sábado)
Horário: 09 horas
Entrada: gratuita

Saiba mais sobre o projeto em:
www.sbe.com.br/aberta.asp

GOVERNO PARALISA OBRA SOBRE O CARSTE DE SÃO DESIDÉRIO

O governo paralisou a pavimentação de uma estrada na Bahia que atropelou a caverna onde está o maior lago subterrâneo do Brasil. A decisão ocorreu após a denúncia de que a BR-135, uma obra do PAC, estava destruindo o chamado Buraco do Inferno e outras cavernas do município de São Desidério, sudoeste baiano.

A denúncia foi feita pelo espeleólogo Alexandre Lobo (vide [SBE Notícias nº165](#) p.3) e motivou uma vistoria do Instituto Chico Mendes ao local. Os técnicos do instituto presenciaram a queda de blocos de rocha do teto da caverna, um deles do tamanho de uma geladeira.



Maquinário pesado abrindo caminho

"Todas as confirmações são de que os impactos são causados pelas obras da BR", disse o chefe do Cecav (Centro Nacional de Estudo, Proteção e Manejo de Cavernas) do Instituto Chico Mendes, Jocy Cruz.

Segundo Cruz, os impactos estão ocorrendo no trecho da estrada que teve licença de instalação concedida pelo Ibama neste ano.

O Dnit (Departamento Nacional de Infraestrutura de Transportes), responsável pela obra, informou ontem à Folha que a paralisação foi feita "por precaução", até uma nova visita de técnicos do Ibama ao local, programada para esta sexta-feira.

O Dnit afirmou, porém, que dados do estudo geofísico da obra "não apontaram nenhum perigo". A caverna é considerada de relevância máxima por abrigar o lago subterrâneo do Cruzeiro, de 13.860 m². Ela integra o sistema de João Rodrigues, no carste (formação de rocha calcária com cavernas) de São Desidério. O sistema contém cerca de 30 grutas importantes.

EMPURRA-EMPURRA

A vistoria do Cecav não esclarece se o Ibama sabia da existência das cavernas no trecho licenciado. A Folha solicitou ao

Ibama acesso ao estudo de impacto ambiental da obra, documento público.



Atterrando tudo no caminho

A assessora de imprensa do órgão, Sandra Sato, afirmou que a pessoa que poderia autorizar o acesso estava "numa reunião no ministério". Sugeriu à reportagem que obtivesse o documento junto ao Dnit.

A assessoria do Dnit, por sua vez, afirmou não possuir nem o estudo de impacto, nem a licença de instalação do trecho, nem o levantamento geofísico que indicaria a "ausência de risco". E pediu à reportagem que procurasse o Ibama.

Fonte: **Folha 23/09/2010**

RODOVIA NA SERRA DA BODOQUENA É PAVIMENTADA

A pavimentação da rodovia MS-178, que liga os municípios de Bonito e Bodoquena, que está sendo executado pelo Governo do Estado do Mato Grosso do Sul, vai fortalecer o turismo das cidades que integram a Serra da Bodoquena. "Finalmente vamos concretizar o asfalto desta rodovia, que é o grande sonho da população bodoquenense. Este município tem tantas belezas naturais quanto Bonito, e é um dos meus xodós. Então vamos começar desde agora a formar um roteiro turístico que faça a ligação mais curta de Bonito com o Pantanal, contemplando Bodoquena", afirma o governador André Puccinelli.

Bodoquena possui cerca de 8 mil habitantes e sua matriz econômica é a atividade agropecuária, mas com a pavimentação dos 69,5 km até Bonito isso deve mudar. A região conta com um dos maiores potenciais turísticos do Estado, com rios de águas cristalinas, cavernas, rico em fauna e flora, além de estar situada próximo de reservas indígenas.

Fonte: **A Crítica 08/09/2010**

POLARIS

A nova corda semi-estática do Brasil

A CSL Cordoaria São Leopoldo, após mais de 2 anos de pesquisas e exaustivos ensaios de laboratório e de campo, apresenta ao mercado brasileiro sua nova linha de cordas semi-estáticas POLARIS.



Fabricadas rigorosamente dentro dos padrões da norma europeia EN-1891, a nova corda atendeu a todos os seus parâmetros de desempenho.



CERTIFICAÇÃO INTERNACIONAL Exclusividade CSL no Brasil

A Corda POLARIS é a única corda semi-estática no Brasil a ter todos os itens de performance testados e certificados por uma Sociedade Certificadora Internacional, o ABS Consulting.

Inovação e Exclusividade também são constatadas na embalagem do produto CARRETÉIS e no Manual de Conservação e Cuidados que acompanha cada Carretel da Corda POLARIS.

Desconto especial de 15% para os leitores do SBE Notícias!



CSL Vendas T. (24) 2248 0298
vendas@cslmarinharia.com.br

www.csl.com.br

Informe Publicitário

INSCRIÇÕES NO SPELEOMOVIE WEB FESTIVAL TERMINAM DIA 30 DE OUTUBRO

O 1º International SpeleoMovie Web Festival recebe vídeos até o dia 30 de outubro. Até o momento são sete vídeos inscritos, mas nenhum do Brasil.

O festival é organizado pela Napoli Undergroud (Nug), entidade italiana colaboradora da SBE, e o julgamento será feito pelos expectadores em novembro.

As regras para envio de vídeos foram divulgadas no SBE Notícias nº149 e os detalhes estão disponíveis no site da Nug.



www.napoliunderground.org

NATIONAL GEOGRAPHIC REALIZA CONCURSO FOTOGRÁFICO

A revista National Geographic está realizando um Concurso Internacional de Fotografia. Os vencedores ganharão 10 mil dólares e terão as fotos publicadas pela revista.

Qualquer pessoa pode participar concorrendo em três categorias: pessoas, lugares e natureza. O participante paga uma taxa de 15 dólares por foto.

O prazo de inscrição começou dia 16 de setembro e termina em 30 de novembro. Os vencedores serão anunciados em Dezembro.

As fotos vencedoras nos concursos anteriores, bem como as informações necessárias para inscrição estão disponíveis no site da revista, sendo necessário fazer um registro para acessar algumas informações.

Veja mais detalhes em:

www.ngphotocontest.com

PRESIDENTE DA FRANÇA VISITA LASCAUX

O presidente da França, Nicolas Sarkozy, visitou dia 12 de setembro a caverna de Lascaux, localizada no sudoeste do país. O sítio arqueológico possui pinturas pré-históricas e comemora seu 70º aniversário de descobrimento. O acesso ao público para a caverna foi encerrado em 1963 para evitar sua deterioração. Um centro para os visitantes foi construído do lado de fora da caverna, com réplicas das pinturas, recebe cerca de 300 mil turistas por ano.



AFP/Wolazer Philippe

Lá o presidente mostra apreço pelas cavernas

Fonte: R7 12/09/2010

RIO DESAPARECE DURANTE A NOITE NA ESLOVÊNIA

Na noite do dia 21, moradores das cidades eslovenas de Iska Vas e Strahomer escutaram um grande barulho, muito semelhante ao de um terremoto, mas não houve tremor. Quando as pessoas saíram de suas casas com medo de que elas desmoronassem, elas perceberam que 2 quilômetros do rio Iska haviam desaparecido completamente.



24UR

Clique para assistir a reportagem

A explicação oficial do governo da Eslovênia sobre o assunto foi a de que a água do rio tomou um fluxo diferente em uma câmara subterrânea.

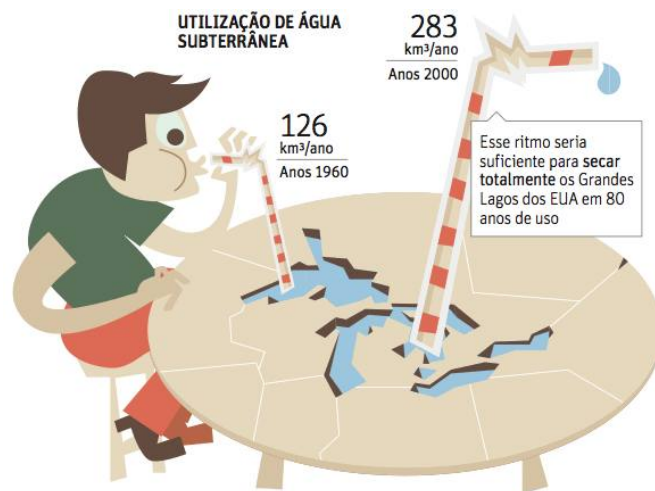
Fonte: 24UR 23/09/2010

USO DE ÁGUA SUBTERRÂNEA DOBROU EM 40 ANOS

A humanidade se tornou uma usuária tão sedenta das águas subterrâneas do planeta que essa exploração pode ser responsável por um quarto do aumento anual do nível dos oceanos. O dado vem de um artigo aceito para publicação na revista científica "Geophysical Research Letters".

Nele, uma equipe liderada por Marc Bierkens, da Universidade de Utrecht (Holanda), traça um mapa não muito animador do estado das reservas subterrâneas mundo afora.

Usando estatísticas e simulações de computador sobre a entrada e saída de água dos lençóis freáticos, Bierkens e companhia estimam que a exploração de água doce subterrânea mais do que dobrou dos anos 1960 para cá, passando de 126 km³ para 283 km³ por ano, em média.



FRAÇÃO IMPORTANTE

Proporção das reservas de água doce do planeta por fonte, em %

1 Água de superfície

30 Águas subterrâneas

69 Geleiras e calotas polares

A questão, lembram os pesquisadores, é que ainda não dá para saber o preço exato da brincadeira, porque ninguém tem dados precisos sobre a quantidade de água subterrânea no mundo. Mas, a esse ritmo, se tais reservas fossem equivalentes aos célebres Grandes Lagos dos EUA e Canadá, essa fonte de água se esgotaria em 80 anos.

Fonte: Folha 27/09/2010

Foto do Leitor



Nelício Faria de Sales

Caverna tem uvala?

Data: 01/2010 - Autor: Nelício Faria de Sales

Gruta do Catão (BA) - Desenvolvimento estimado 250m - São Desidério BA

A caverna é um dos atrativos turísticos do carste de São Desidério.

Mande sua foto com nome, data e local para: sbe@sbe.com.br

Gostou do SBE Notícias?

Então junte-se a nós



Coloque sua marca aqui

O boletim é enviado a mais de 5.000 contatos no Brasil e exterior, um público seletivo que vai prestigiar sua marca.

Informações:

(19) 3296-5421 ou
sbe@sbe.com.br

Informe Publicitário

VENHA PARA O MUNDO DAS CAVERNAS

Filie-se à SBE

Sociedade Brasileira de Espeleologia



Clique aqui para saber como se tornar sócio da SBE

Tel. (19) 3296-5421

Filiada à



União Internacional de Espeleologia



FEALC-Federação Espeleológica da América Latina e Caribe

AGENDA



09 a 12/10/2010

Curso: Fotografia na natureza e espeleofotografia
PETAR - Iporanga SP
www.sbe.com.br/cursos.asp

16/10/2010

Palestra: Carste em Rochas não carbonáticas
Sede da SBE - Campinas SP
www.sbe.com.br/aberta.asp

21 a 24/07/2011

31º CBE - Congresso Brasileiro de Espeleologia
UEPG - Ponta Grossa PR
www.sbe.com.br/31cbe.asp

BIBLIOTECA SBE



Novas Aquisições

Boletim **Mundos Subterrâneos** N°s 6, 7, 10, 11-12, 14-15, 16, 17 e 20, Unión Mexicana de Agrupaciones Espeleológicas: 1995 - 2009.

Anais **VI CEALC**. FEALC/SEC: Cuba: 2010.

Boletim eletrônico **El Explorador** N°77, GEDA / Sociedad Espeleológica de Cuba: Set/2010.

Boletim eletrônico **Informativo da Sociedade paraibana de Arqueologia** N°51, SPA: Ago/2010.

As edições impressas estão disponíveis para consulta na Biblioteca da SBE. Os arquivos eletrônicos podem ser solicitados via e-mail.

Visite Campinas e conheça a Biblioteca Guy-Christian Collet Sede da SBE.

Apoio:



PREFEITURA MUNICIPAL DE
CAMPINAS
PRIMEIRO OS QUE MAIS PRECISAM

Antes de imprimir, pense na sua responsabilidade com o meio ambiente



EXPEDIENTE

SBE Notícias é uma publicação eletrônica da **SBE-Sociedade Brasileira de Espeleologia** Telefone/fax. (19) 3296-5421 - Contato: sbe@sbe.com.br

Comissão Editorial: Marcelo A. Rasteiro e Delci K.Ishida

Todas as edições estão disponíveis em www.sbe.com.br

A reprodução deste é permitida, desde que citada a fonte.