



XVII EPELEO É UM MARCO NA ESPELEOLOGIA NACIONAL

Por **Elvira Maria Antunes Branco (SBE 1331)**
Emerson Gomes Pedro (SBE 1563)

Nos dias 23 e 24 de maio a SBE realizou, em Iporanga/SP, o XVII Encontro Paulista de Espeleologia - Epeleo "Das Cavernas à Escola" organizado pelo Clube de Espeleologia Manduri (SBE G117) em comemoração dos 50 anos do Petar.

A abertura do Epeleo foi feita pelo presidente da SBE e pelo presidente do Manduri que falaram do enfoque na implantação da Escola Brasileira de Espeleologia e da importância da cidade no cenário da espeleologia nacional, sendo Iporanga palco do I Congresso Brasileiro de Espeleologia realizado no pórtico da caverna Casa de Pedra e do I Epeleo realizado em 1990.

Em seguida o turismólogo Ricardo Shimosakai, cadeirante, sócio-fundador da Turismo Adaptado, membro da SATH Society for Accessible Tourism and Hospitality e membro do Conselho da Brazilian Adventure Society deu uma palestra sobre turismo adaptado enfocando a adequação das instalações físicas de restaurantes, pousadas e parques para o receptivo de PNes, como os cadeirantes.



Érica e Ricardo testam a acessibilidade do PETAR aos cadeirantes

Érica Nunes (SBE 1651) coordenadora da recém-criada Comissão de Espeleoinclusão da SBE, falou da proposta de adequação dos parques para receber cadeirantes e citou entre outros, os seguintes objetivos: - Avaliar as cavernas que podem ser visitadas em cadeira de rodas e as em que é necessário sair dela; - Classificar as cavernas para cadeirantes conforme sua dificuldade; - Verificar a viabilidade de uma "cadeirinha"

para carregar cadeirantes nas costas, quando a visitação não é possível com cadeira de rodas; - Incentivar outros cadeirantes a visitar cavernas; - Elaborar curso de aprimoramento e técnicas para levar cadeirantes para cavernas; - Incentivar as operadoras de esporte de aventura a levar os cadeirantes a cavernas e - Proposta de um adendo ao plano de manejo do Parque Estadual Turístico do Alto Ribeira (PETAR) que contemple os PNes cadeirantes.

Milena Alencar, diretora do Grupo Voluntário de Busca e Salvamento - Polo Petar (GVBS Petar) falou sobre a organização da instituição e seu processo de funcionamento dentro do Petar.

O período da tarde iniciou com uma mesa redonda onde os participantes se apresentaram e falaram de suas vivências e expectativas na espeleologia dando sequência ao curso de "Introdução às Técnicas Verticais" e simultaneamente às discussões para

implantação da Escola Brasileira de Espeleologia, o II Workspeleo quando o professor Luiz Afonso Vaz de Figueiredo (SBE 0161) coordenador da Seção de Educação Ambiental e Formação Espeleológica da SBE apresentou os resultados do I Workspeleo realizado em junho de 2007, no 29º Congresso Brasileiro de Espeleologia em Ouro Preto, e os diversos materiais coletados das outras

escolas de espeleologia, como francesa, portuguesa, inglesa, cubana, espanhola, argentina, italiana, americana, entre outras. Em seguida, iniciou-se uma discussão sobre a estrutura modular do curso de formação de espeleólogos. As discussões se estenderam por toda a tarde e decidiu-se que a escola brasileira de espeleologia será dividida em 3 módulos: Básico, Intermediário e Avançado.

O curso Básico, será dividido em duas partes: B1- Despertar da espeleologia: consiste no primeiro contato do visitante com as cavernas, através de uma palestra e visita prática à caverna; e B2- Introdução à espeleologia: consiste em um curso básico onde o aluno terá aulas teóricas e práticas, como por exemplo legislação, biologia, gênese do carste, entre outras.



Curso de introdução às técnicas verticais

A grade dos cursos Intermediário e Avançado está sendo discutida na lista escola_espeleo@yahoogrupos.com.br, os interessados podem se cadastrar e participar.

O primeiro curso básico acontecerá na segunda quinzena de janeiro de 2009, com data a ser definida. Serão convidados integrantes dos grupos espeleológicos filiados à SBE de todo o Brasil, que serão os multiplicadores e levarão esses cursos para suas regiões. Com isso a SBE inicia um processo de reconhecimento do espeleólogo no cenário nacional e internacional. Os resultados deste Workspeleo serão divulgados na lista de discussão da SBE e todos os sócios e colaboradores interessados em participar devem enviar um pedido à diretoria da SBE (diretoria@sbe.com.br).

No sábado tivemos o curso de Introdução à Espeleologia ministrado por Maurício Zeni (SBE 1052) vice-presidente do Clube de Espeleologia Manduri e pelo Adão Henrique, diretor científico do Manduri e professor de biologia na Escola Municipal de Iporanga. Após a aula teórica os alunos foram para o campo vivenciar o que aprenderam na escola.

Continua na página seguinte...

Continuação...

No sábado a tarde os participantes do Epeleo fizeram uma visita de campo no Petar junto com os cadeirantes Érica Nunes e Ricardo Shimosakai com o objetivo de se

verificar a acessibilidade do parque para o receptivo dos PNEs cadeirantes e foi constatado que inúmeras adequações devem ser feitas para permitir o acesso desse público em algumas das cavernas do Petar.

da Juventude Capitão Caverna; à Prefeitura Municipal de Iporanga e de Apiaí; à Escola Municipal Nascimento Sátiro da Silva, na pessoa da diretora Sra. Eunice Konesuk; ao Secretário de Turismo de Iporanga Vandir dos Santos Neto, por todo apoio dado à SBE para a realização de seus eventos e a todos aqueles que participaram e colaboraram direta ou indiretamente para o sucesso de mais este Epeleo.

Estamos certos de que os resultados deste evento marcam um momento muito especial na espeleologia brasileira, caminhamos portanto em direção à regulamentação da atividade do espeleólogo e seu reconhecimento profissional.

"Embora ninguém possa voltar atrás e fazer um novo começo, qualquer um pode começar agora e fazer um novo fim." Chico Xavier citado por Ricardo Shimosakai



Grande festa de encerramento em Iporanga-SP

SBE VAI À ESCOLA, EM IPORANGA-SP

Por Luiz Afonso Figueiredo (SBE 0161) e Teresa Maira Moniz de Aragão (SBE 1464)

Durante as festividades de comemoração do aniversário de 50 anos do PETAR, diversas atividades foram promovidas, entre elas a 5ª. edição do programa SBE VAI À ESCOLA, realizada dia 21 de maio, na Escola Estadual Nascimento Sátiro da Silva, em Iporanga-SP.

Foram duas atividades realizadas pelo programa, uma oficina para os professores e uma palestra para os alunos do ensino médio.

A Oficina de Arte-Educação Ambiental, ministrada por Teresa Aragão, para pro-

fessores da rede municipal e estadual de Iporanga, abordou a produção de tintas a partir de pigmentos naturais extraídos de amostras de solo da região, trabalhando assuntos como: uso de pigmentos naturais; composição; extração de pigmentos a partir de amostras de solo; confecção de tintas; utilização da técnica em processos educativos-escolares; aplicações interdisciplinares; linguagem visual; elementos visuais; importância do desenho na expressão infantil e escolar

A palestra Espeleologia e Ecoturismo foi ministrada aos alunos do ensino médio por Luiz Afonso Figueiredo, vice-presidente

da SBE e professor de Espeleologia da PUCSP e de Educação e Ciências Ambientais da Fundação Santo André. Participaram desta atividade cerca de 80 pessoas, sendo apresentadas algumas noções gerais de espeleologia e discutido o potencial espeleológico da região do Alto Ribeira e os impactos do turismo no município de Iporanga.

Gostaríamos de agradecer o apoio da Diretora Mara (escola Municipal) e Diretora Eunice Konesuk (Escola Estadual), além de todos os professores e alunos que participaram das atividades.

www.sbe.com.br/vai.asp

SÓCIOS DA SBE TÊM DESCONTO NO II

Será realizado, entre os dias 16 e 19 de Outubro, em Aracajú-SE, o II Fórum Nordestino de Ecoturismo. Essa segunda edição, têm como objetivo apresentar, analisar e discutir trabalhos, projetos e ações ligados ao Ecoturismo tendo como pano de fundo o tema "Ecoturismo e Geociências no Nordeste: uma contribuição ao Ano Internacional do Planeta Terra" (UNESCO).

O evento será composto por palestras, oficinas, mesas de debates, apresentação de trabalhos técnico-científicos, visitas técnicas, e eventos culturais de confraternização entre os participantes. Nessas atividades serão explorados assuntos que relacionam o Ecoturismo com as Geociências, a exemplo do espeleoturismo, das atividades



em ilhas oceânicas, a conservação de monumentos naturais, dentre outros.

Quanto ao espeleoturismo, além de uma mesa de debates sobre o tema, haverá também um mini-curso ministrado pelo coordenador da Seção de Espeleoturismo - SeTur/SBE, Prof. MSc. Heros Augusto Santos Lobo.

Graças a uma parceria firmada entre a SeTur/SBE o Instituto Socioambiental Árvore, todos os associados da SBE interessados em participar do evento terão direito a 20% de desconto no valor da taxa de inscrição.

Maiores informações sobre o evento você confere no endereço eletrônico:

www.arvore.org.br/ecoturismo

7ª EXPEDIÇÃO SBE-TOCANTINS

A SBE realizará de 14 a 22 de julho próximo a 7ª Expedição SBE-TO e todos os sócios estão convidados à participar.

Desta vez os trabalhos serão concentrados no município de Aurora-TO, já que a região possui um grande potencial espeleológico ainda inexplorado.

Qualquer sócio pode participar, mas serão priorizados os que já participaram das expedições anteriores e os que possuem experiência com topografia de cavernas.

Os interessados em participar desta ou de futuras expedições ao Tocantins, devem se inscrever na lista de discussão abaixo. Esta lista é utilizada o ano todo para programar as expedições.

tocantins@yahoogrupos.com.br

SEMAM REALIZA INSPEÇÃO TÉCNICA NA CAVERNA DA ONÇA

Por **Remyson da Silva Duarte (1641)**
Geógrafo, Graduando em economia

No intuito de minimizar os impactos ambientais que assolam a Caverna da Onça (PB - 04), situada no vale do rio Mumbaba, município de João Pessoa - PB, uma equipe da SEMAM (Secretaria Municipal do Meio Ambiente) vinculada à Prefeitura Municipal de João Pessoa, realizou no dia 05 de março de 2008 uma visita técnica à caverna.



Caverna da Onça (PB-4) - João Pessoa-PB

Os técnicos contaram com o apoio de um grupo de geógrafos da cidade de Santa Rita-PB que se localiza a 12 km da caverna. Esse grupo já vem trabalhando na tentativa

de reprimir e conseqüentemente recuperar as áreas degradadas do entorno da cavidade, alertando os órgãos competentes, como também, publicando artigos e trabalhos científicos relacionados aos ecossistemas cavernícolas na Zona da Mata Paraibana. O trabalho tinha como objetivo levantar dados sobre o impacto ambiental das atividades agropecuárias no vale do rio Mumbaba sobre a Caverna da Onça.

Os problemas foram constatados e registrados em um relatório técnico-científico, informando que a Caverna da Onça está em local completamente desprotegido, sujeita a todo tipo de depredações, devido às irresponsabilidades dos proprietários rurais e visitantes não orientados.

Concluiu-se que os problemas ambientais que ocorrem na área em questão apresentam uma

possibilidade real de mitigação se algumas medidas urgentes forem implementadas, tais como:

1) Realizar contato com o proprietário da

área, a fim de expor a situação ambiental e as oportunidades para conservação da Caverna da Onça;

2) Realização de um projeto por uma equipe multidisciplinar e interinstitucional, para mapeamento e levantamento das informações sobre os aspectos sócio-ambientais, abióticos e bióticos da caverna;

3) Criação de uma RPPN (Reserva Particular do Patrimônio Natural) segundo a Lei Federal N.º 9.985/2000 (SNUC);

4) Elaboração de um Plano de Manejo (ou Plano de Uso) da cavidade no sentido de garantir a conservação do sítio.



Canavial cerca a mata que protege a caverna

Passado dois meses da publicação desse relatório, até agora a SEMAM não se pronunciou a respeito das medidas preventivas ou dos encaminhamentos necessários que devem ser realizados para frear a acelerada devastação da Caverna da Onça.

LAGOA DA ÁGUA MILAGROSA É REABERTA EM CÁCERES-MT

Depois de 8 anos fechada para visitação a Lagoa da Água Milagrosa, uma dolina localizada a 18 km do município de Cáceres-MT, foi liberada parcialmente pelo Ibama para o turismo.

O local havia sido fechado ao público em razão do uso inadequado, falta de acompanhamento de guias, infra-estrutura para oferecer mais segurança e comodidade aos visitantes, como uma passarela e uma plataforma para mergulho e plano de visitação e o EIA-Rima.

“O Ibama liberou para que grupos de no máximo 16 pessoas, acompanhadas de um guia, visitem o local por dia. Para ir até a lagoa somente com agendamento na Fazenda Água Milagrosa, onde fica a dolina”, explica Patrícia Siqueira, secretária Municipal de Meio Ambiente e Turismo de Cáceres (Sematur).

Com fauna e flora preservadas, os arredores da lagoa escondem cavernas e servem de refúgio para pequenos animais, como passaros, cutias, caítilus, que encontram no local abrigo seguro, água e alimentação.

A lagoa tem ainda uma gruta, muito pouco explorada e que não é aberta a visitação.

MERGULHO

A lagoa é considerada pelos especialistas no assunto como um dos melhores pontos de mergulho de Mato Grosso e também do país. Com diâmetro de aproximadamente 50 metros a sua cor pode ser verde ou azul dependendo da época do ano.

Mergulhadores já chegaram a 180 metros, mas a fenda ultrapassa essa medida e ainda não existem estudos conclusivos.

A melhor época para o mergulho é no inverno, quando se tem visibilidade total. No período chuvoso a água fica turva, ou seja, um pouco escura numa faixa de aproximadamente 20 metros, a partir daí ela volta a ser límpida revelando toda a beleza dos paredões da dolina.

A descida até a lagoa é feita por escada até uma plataforma flutuante, pois as margens são muito estreitas. O equipamento é levado pela equipe local, que conta com guias para acompanhar o mergulho.

Fonte: 24HorasNews 29/05/2008

AS PINTURAS MAIS ANTIGAS DAS AMÉRICAS

As pinturas rupestres mais antigas da América estão no estado de Baixa Califórnia Sul, norte do México, segundo um [estudo feito por especialistas do Instituto Nacional de Antropologia e História](#).

As pinturas foram descobertas na caverna de San Borjita e, de acordo com as análises realizadas a partir das mais modernas tecnologias, são datadas de cerca de 7.500 anos atrás.

Os resultados ainda são provisórios, pois os processos de validação de 60 amostras de pigmentos, no Rafter Radiocarbono Laboratory de Nova Zelândia estão em andamento, informou o Instituto.

A arqueóloga María de la Luz Gutiérrez, responsável pela investigação, declarou que se constatada essa conclusão, "serão modificadas as interpretações" em torno da cronologia da arte rupestre na região. Até o momento acreditava-se que as pinturas mais antigas eram datadas de 4.900 anos.

As amostras foram retiradas em San Francisco, San Jorge, San Juan e Guadalupe

Fonte: Ansa 23/05/2008

SITE DO 15º ICS CONTINUA SENDO ATUALIZADO

Por Ph.D. George Veni

Presidente do 15º Congresso Internacional de Espeleologia (ICS); Secretário Adjunto da União Internacional de Espeleologia (UIS); e Diretor Executivo do Instituto Nacional Americano de Pesquisa em Cavernas e Carste.

Caros amigos,

O site do 15º Congresso Internacional continua sendo atualizado:

www.ics2009.us

Você é um artista? Fotógrafo? Topógrafo? Compositor? Veja em "Salons", no site do congresso, para informações de como participar em 10 diferentes competições nas artes espeleológicas:

- Baladas e canções
- Cartografia: mapas de cavernas
- Capas de revistas
- Multi-mídia
- Fotografias (exposição impressa)
- Fotografias (projeção de slides)
- Arte
- Speleo-Media (apresentação de vídeos)
- Emblemas (incluindo botons, etiquetas, adesivos, etc.)
- Camisetas

Nós esperamos por sua participação para fazer deste congresso uma competição

e exibição internacional excepcionais.

Você está interessado por programas de pré e pós-congresso ou viagens de campo? As informações sobre as 8 excursões e 13 Atividades de Campo (como pré e pós-congresso), bem como das 20 visitas na quarta feira do congresso, já estão disponíveis no site.

Você está desejando saber onde ficar? Informação sobre hotéis, apartamentos, dormitórios e acampamentos também já estão disponíveis. Você já pode reservar quartos de hotel e áreas de camping fora do campus. Prevína-se e adiante-se nas reservas, pois os apartamentos, quartos e áreas de camping disponíveis logo terão reservas esgotadas (não será necessário fazer reservas para acampar no Campus Universitário Schreiner). Inscrições para o Congresso, definição de viagens, reservas de apartamentos, e dormitórios começarão ser feitas neste verão (junho, início do verão no hemisfério norte).

As 85 pessoas do Comitê Organizador estão trabalhando duro para fazer desse evento um Congresso extraordinário e os esperamos para lhes dar boas-vindas ano que vem.



15º CONGRESSO INTERNACIONAL DE ESPELEOLOGIA

Kerrville, Texas - USA

Inscriva-se Já

INFORMAÇÕES

www.ics2009.us

A PEGADA MAIS ANTIGA DO MUNDO

Um grupo de pesquisadores da Bolívia anunciou a descoberta do que pode ser a pegada mais antiga do mundo. Se eles estiverem certos, o registro negaria a teoria da evolução humana e provaria a existência de uma humanidade anterior à atual.

O grupo, liderado por Jorge Miranda e Freddy Arce, apresentou a teoria no Ministério de Relações Exteriores e quer a opinião de especialistas internacionais.



"Pegada humana" no arenito é encontrada na Bolívia - Clique [aqui](#) para ver mais fotos.

A pegada de um pé esquerdo de 29,5 cm está em uma rocha de arenito. Segundo os pesquisadores, teria sido feita por um ser humano de 1,7 m, com peso de 70 kg, que caminhava ereto num período entre 5 e 15 milhões de anos atrás.

A rocha foi encontrada na localidade de Sullkatiti, próximo ao lago Titicaca, onde é objeto de culto. Os moradores da região acreditam que o objeto é uma pegada de seus antepassados, a "pisada do inca".

Fonte: Terra Notícias 29/05/2008

15º ICS TERÁ SESSÃO DE GEOMICROBIOLOGIA

Por Dr. Ph.D. Hazel A. Barton

Departamento de Ciências Biológicas
Universidade de Kentucky do Norte

Dr. Ph.D. Juan M. Gonzalez

Instituto de Recursos Naturais e Agrobiologia
Conselho superior de Investigações Científicas

Caros espeleólogos e pesquisadores do carste,

Em julho de 2009 acontecerá em Kerrville-Texas-EUA o 15º Congresso Internacional de Espeleologia (ICS - sigla em inglês). Considerando-se a grande quantidade de cientistas do carste que estarão presentes no evento uma ótima oportunidade se apresenta para a reunião de um grupo internacional de investigadores que estudam atividades microbianas e suas interações com as cavernas e os ambientes cársticos. Então, com objetivo de compartilhar nossos conhecimentos sobre a importante interação geoquímica, metabólica e ecológica de espécies microbianas com o ambiente de cavernas, nós estaremos promovendo um simpósio especial intitulado de Geomicrobiologia de Cavernas e Ambientes Cársticos, durante o ICS. Informações adicionais sobre os simpósios estão disponíveis em:

www.ics2009.us/symp.html

Então nós gostaríamos de convidá-los a submeter resumos de trabalhos, até

31 de julho de 2008, para o Dr. Barton (bartonh@nku.edu) ou Dr. Gonzalez (jmgrau@irnase.csic.es).

Além da apresentação do resumo em Kerrville, os investigadores serão convidados a submeter o trabalho para inclusão em um volume especial do simpósio. Os trabalhos completos deverão ser enviados até o dia 30 de novembro de 2008 para revisão, permitindo assim a revisão, edição e impressão dos mesmos.

Além de trabalhos de pesquisa específicos da área, são aceitos trabalhos de investigadores em tópicos correlatos, questões, problemas e oportunidades em microbiologia de caverna. Por favor, indique se você tem interesse em submeter algum trabalho. Estes trabalhos correlatos deverão ser submetidos à apreciação até 31 de dezembro 2008.

É esperado que com esse simpósio, como um grupo, nós possamos coletivamente nos orientar para a compreensão do estado atual de geomicrobiologia mundial de caverna, que possamos direcionar as pesquisas futuras e forjar colaborações internacionais.

Contamos com sua consideração e submissão de resumos para esse excitante simpósio.

Foto do Leitor

José Humberto M. de Paula



Buraco das Araras

Data: 07/2007 - Autor: José Humberto M. de Paula (SBE 1550)

Lapa de São Vicente II (GO-9) - Projeção Horizontal: 4.670 m - Desnível: 75 m
São Domingos-GO - Parque Estadual de Terra Ronca - PETeR

No parque, durante os dias 5, 6 e 7 dos meses de Agosto se realiza a Festa do Bom Jesus da Lapa de Terra Ronca, uma tradição do início do século passado. São realizadas romarias com mais de 10 mil pessoas que acreditam nos poderes milagrosos da gruta de Terra Ronca.

Mande sua foto com nome, data e local para: sbe@sbe.com.br

VENHA PARA O MUNDO DAS CAVERNAS

Filie-se à SBE

Sociedade Brasileira de Espeleologia



Clique aqui para
saber como se tornar
sócio da SBE

Tel. (19) 3296-5421

Filiada à

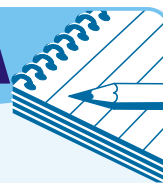


União Internacional
de Espeleologia



FEALC-Federação Espeleológica
da América Latina e Caribe

AGENDA



02 a 06/06/2008

Expedição FEALC 2008
Paraguai - Brasil - Argentina
Tres Cerros - Vallemí (Paraguai)
www.sbe.com.br/campo.asp

21 e 22/06/2008

I CAPEL - Campeonato Paulista
de Espeleologia Desportiva
Iporanga-SP
www.sbe.com.br/01caped.asp

28/06/2008

Palestra: Capacidade de Carga
Turística em Cavernas
Sede SBE - Campinas-SP
www.sbe.com.br/aberta.asp

DECO STOP Nº19

A Deco Stop, revista especializada em mergulho técnico, acaba de lançar mais uma edição (nº 19).



No tocante ao mergulho subterrâneo, esta edição traz a matéria "O resgate do Mastrodonte" de Ismael Escote, sobre a descoberta e resgate paleontológico no sistema Formoso-Formosinho, em Bonito-MS.

Um exemplar da revista já está disponível para consulta dos interessados na biblioteca da SBE.

BIBLIOTECA SBE

Novas
Aquisições



Boletim **Mitteilungenop** Nº1, Verbandes der deutschen. Höhlen- und Karstforscher: Jan-Abr/2008.

Boletim eletrônico **Conexão Subterrânea** Nº64 Redespeleo Brasil: Mai/2008.

Boletim eletrônico **El Explorador** Nº49 GEDA / Sociedad Espeleológica de Cuba: Mai/2008.

Revista **Deco Stop** Nº19, Deco Stop: Fev-Abr/2008.

As edições impressas estão disponíveis para consulta na Biblioteca da SBE. Os arquivos eletrônicos podem ser solicitados via e-mail.

Visite Campinas e conheça a
Biblioteca Guy-Christian Collet
Sede da SBE.

Apoio:



PREFEITURA MUNICIPAL DE
CAMPINAS
PRIMEIRO OS QUE MAIS PRECISAM

Antes de imprimir,
pense na sua
responsabilidade
com o meio
ambiente



EXPEDIENTE

SBE Notícias é uma publicação eletrônica da SBE-Sociedade Brasileira de Espeleologia. Telefone/fax. (19) 3296-5421 - Contato: sbe@sbe.com.br
Comissão Editorial: Marcelo A. Rasteiro e Delci K. Ishida
Todas as edições estão disponíveis em www.sbe.com.br

A reprodução deste é permitida, desde que citada a fonte.